

REGOLAMENTI TECNICI INTERNAZIONALI E NAZIONALI DELLE VETTURE

CAP. I CAMPIONATO ITALIANO GT

Campionato Italiano Gran Turismo

Classe GT2

Applicazione integrale dell'Art. 257 allegato J FIA e suoi allegati.

Classe GT3/GT4

Applicazione integrale dell'Art. 257A allegato J FIA e suoi allegati

Trofeo Nazionale GT CUP

Vedere rispettivi Regolamenti Tecnici Approvati e Regolamentazione della classe GTB del GTOpen 2007 (www.gtsport.es)

CAP. II

REGOLAMENTO TECNICO GRUPPO VETTURE "RACING START"

Il regolamento è disponibile, nella N.S. 24 Ricerca e Sviluppo.

CAP. III

REGOLAMENTO TECNICO DELLE GARE DI ACCELERAZIONE

Il regolamento è disponibile nella N.S. 24 Ricerca e Sviluppo.

CAP. IV

REGOLAMENTO PROTOTIPI JUNIOR (C3 E CN)

VEDI ALLEGATO J ARTICOLI 260 (anno 1998 C3) e 259 (CN)

CAP. V

REGOLAMENTO TECNICO FORMULA JUNIOR

Il regolamento è disponibile, a richiesta, presso gli uffici C.S.A.I. di Milano, Corso Venezia, 45.

CAP. VI

REGOLAMENTI NAZIONALI

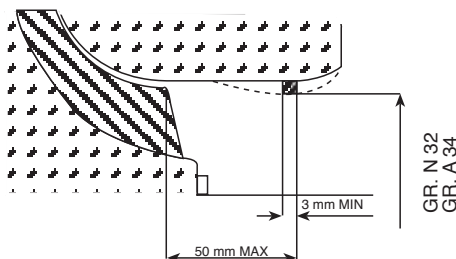
Art. 1 - FLANGIA VETTURE TURBO NEI RALLYES.

Quando l'entrata aria al compressore ha un diametro superiore al limite fissato deve essere montata una flangia rispondente alle norme dell'All. J art. 254.6.1 e 255.5.1.8.3. Detta flangia deve prevedere la possibilità di essere vincolata al corpo del compressore con l'apposizione di sigilli, costituiti esclusivamente da filo e piombo.

Le vetture turbo soggette all'obbligo della flangiatura (ved. elenchi sotto riportati) devono essere presentate alle verifiche preliminari con il turbo accessibile e con gli eventuali turbo e flangia di ricambio. I bulloni che fissano il carter del compressore e/o il condotto di ammissione allo stesso e/o la flangia di strozzatura devono essere forati (\varnothing 2 mm) onde permettere l'apposizione di sigilli. Tutti i sistemi di fissaggio della flangia e le forature per l'apposizione dei sigilli devono essere approvati dai Commissari Tecnici. I turbo sigillati ante gara devono essere disponibili per un controllo in qualsiasi momento senza essere stati manomessi. Si invitano tutti gli Organizzatori a voler prevedere le verifiche tecniche delle

vetture turbo flangiate all'inizio delle operazioni stesse; i concorrenti hanno l'obbligo di presentare le vetture con i turbo accessibili per accelerare le operazioni di piombatura della flangia.

- La flangia non deve essere parte integrante del carter del compressore.
- La flangia deve costituire un solo pezzo riportato smontabile e visionabile facilmente per l'ispezione e dev'essere fissata al carter del compressore in modo tale da consentire ai Commissari Tecnici di apporre i sigilli.
- Il carter del compressore può essere lavorato solo per asportazione di materiale.
- Tutta l'aria di alimentazione del motore deve passare attraverso la flangia. La forma della flangia è libera purché vengano rispettate le restrizioni di cui sopra e le dimensioni prestabilite.



VEETTURE GR. A - FLANGIA Ø 34 MM

Per gli aggiornamenti consultare il sito della C.S.A.I.:

www.csai.aci.it / Regolamenti / Regolamenti Tecnici / Allegato J. / Elenco vetture omologate FIA

SKODA

A 5573	OCTAVIA WRC 1999 (11/01 WR)	1999.3 x 1.7 = 3398.8 cc
A 5573	OCTAVIA WRC 2000 (24/02 WR)	1999.3 x 1.7 = 3398.8 cc
A 5573	OCTAVIA WRC 2001 (33/03 WR)	1999.3 x 1.7 = 3398.8 cc
A 5573	OCTAVIA WRC 2002 (38/04 WR)	1999.3 x 1.7 = 3398.8 cc
A 5563	FABIA WRC 2003 (01/01WR)	1994.9 x 1.7 = 3390.65 cc
A 5563	FABIA WRC 2004 (08/02WR)	1994.9 x 1.7 = 3390.65 cc
A 5563	FABIA WRC 2005 (13/03WR)	1994.9 x 1.7 = 3390.65 cc

AUDI

A 5467	AUDI COUPE S2	2226 x 1.7 = 3784.2 cc (scaduta il 31/12/2000)
--------	---------------	--

ADAM OPEL AG

A 5477	OPEL/VAUXHALL CALIBRA-A TURBO 4x4	1998 x 1.7 = 3396.6 cc (scaduta il 31/12/2004)
A 5699	ASTRA H GTC	1909.6 x 1.5 = 2864.4 cc
A 5700	ASTRA H GTC-OPC VXR	1998.2 x 1.7 = 3397 cc
A 5720	CORSA D OPC / VXR	1998.2 x 1.7 = 2716.4 cc

BMW

A 5654	330d	2926.1 x 1.5 = 4389.1 cc
A 5698	E87 120d	1995 x 1.5 = 2992.5 cc

VOLKSWAGEN

A 5648	GOLF TDI	1896.2 x 1.5 = 2844.3 cc
--------	----------	--------------------------

SEAT

A 5586	CORDOBA WRC 1998 (02/01 WR)	1995.6 x 1.7 = 3392.5 cc
A 5586	CORDOBA WRC 1999 (08/02 WR)	1995.6 x 1.7 = 3392.5 cc
A 5586	CORDOBA WRC 2000 (13/03 WR)	1995.6 x 1.7 = 3392.5 cc
A 5623	IBIZA 1.8 20VT	1780.8 x 1.7 = 3027.4 cc
A 5640	LEON 1.9 TDI	1896.2 x 1.5 = 2844.3 cc
A 5664	LEON CUPRA R	1780.8 x 1.7 = 3024.4 cc
A 5683	IBIZA CUPRA D	1896.2 x 1.5 = 2844.3 cc
A 5687	LEON 2.0 TFSI	1984.3 x 1.7 = 3373.3 cc
A 5711	LEON 2.0TDI	1968.5 x 1.5 = 2952.7 cc

PEUGEOT

A 5604	206 GRAND TOURISME WRC 1999 (02/01 WR) 1997.4 x 1.7 = 3395.6 cc
A 5604	206 GRAND TOURISME WRC 2000 (08/02 WR) 1997.4 x 1.7 = 3395.6 cc
A 5604	206 GRAND TOURISME WRC 2001 (19/03 WR) 1997.4 x 1.7 = 3395.6 cc
A 5604	206 GRAND TOURISME WRC 2002 (24/04 WR) 1997.4 x 1.7 = 3395.6 cc
A 5604	206 GRAND TOURISME WRC2 (31/01 WR) 1997.4 x 1.7 = 3395.6 cc
A 5604	206 GRAND TOURISME WRC2 (32/02 WR) 1997.4 x 1.7 = 3395.6 cc
A 5665	307 WRC 2004 (01/01 WR) 1997.4 x 1.7 = 3395.6 cc
A 5665	307 WRC 2005 (07/02 WR) 1997.4 x 1.7 = 3395.6 cc

RENAULT

A 5349	21 2 LITRES TURBO 1995 x 1.7 = 3391.5 cc (scaduta il 31/12/2000)
--------	--

CITROEN

A 5626	XSARA WRC 2001 (01/01 WR) 1993.58 x 1.7 = 3389.09
A 5626	XSARA WRC 2002 (09/02 WR) 1993.58 x 1.7 = 3389.09
A 5626	XSARA WRC 2003 (17/03 WR) 1993.58 x 1.7 = 3389.09
A 5626	XSARA WRC 2004 (17/03 WR) 1997.99 x 1.7 = 3396.58
A 5626	XSARA WRC 2004 (17/03 WR) 1997.99 x 1.7 = 3396.58
A 5626	XSARA WRC (45/05 WR) 1997.99 x 1.7 = 3396.58 cc
A 5702	C4 WRC (01/01 WRC) 1998 x 1.7 = 3396.6 cc

FORD

A 5414	SIERRA COSWORTH 4x4 1994.5 x 1.7 = 3390.5 CC (scaduta il 31/12/1999)
A 5566	ESCORT RS COSWORTH 1994.5 x 1.7 = 3390.5 cc (scaduta il 31/12/2000)
A 5596	FOCUS WRC 1999 (01/01 WR) 1990.4 x 1.7 = 3383.7 cc
A 5596	FOCUS WRC 2000 (10/02 WR) 1990.4 x 1.7 = 3383.7 cc
A 5596	FOCUS WRC 2001 (16/03 WR) 1990.4 x 1.7 = 3383.7 cc
A 5596	FOCUS WRC 2002 (25/04 WR) 1990.4 x 1.7 = 3383.7 cc
A 5649	FOCUS RS WRC 2003 (02/01 WR) 1990.4 x 1.7 = 3383.7 cc
A 5649	FOCUS RS WRC 2004 (11/02 WR) 1990.4 x 1.7 = 3383.7 cc
A 5690	FOCUS ST 2521 x 1.7 = 4285.7 cc
A 5690	FOCUS RS WRC (01/01 WR) 1997.4 x 1.7 = 3395.6 cc
A 5690	FOCUS RS WRC07 (18/02 WR) 1997.4 x 1.7 = 3395.6 cc

ALFA ROMEO

A 5307	75 TURBO 1762 x 1.7 = 3024.98 cc (scaduta il 31/12/1999)
A 5460	164 V6 TURBO 1996 x 1.7 = 3393.2 cc (scaduta il 31/12/2000)
A 5476	155 QUADRIFOGLIO 4 1995 x 1.7 = 3391.5 cc (scaduta il 31/12/2003)

FIAT

A 5278	UNO TURBO IE 1300.9 x 1.7 = 2211.53 cc (scaduta il 31/12/1999)
A 5402	UNO TURBO IE 1372.1 x 1.7 = 2332.6 cc (scaduta il 31/12/2003)
A 5531	COUPE 2.0 16V TURBO 1995 x 1.7 = 3391.5 cc (scaduta il 31/12/2004)
A 5708	PUNTO 1.9 MJT SPORT ABARTH (02/01VK) 1909.6 x 1.5 = 2864.4 cc

LANCIA

A 5448	DELTA HF INTEGRALE 1995 x 1.7 = 3391.5 cc (scaduta il 31/12/2000)
--------	---

FUJI

A 5259	SUBARU 4WD TURBO SEDAN 1782 x 1.7 = 3329.4 cc (scaduta il 31/12/1999)
A 5399	SUBARU LEGACY 4WD TURBO 1994.3 x 1.7 = 3390.3 cc (scaduta il 31/12/2001)
A 5421	SUBARU LEGACY W 2.0 4WDBF 1994.4 x 1.7 = 3390.5 cc (scaduta il 31/12/2001)
A 5480	SUBARU IMPREZA 555 GC8 1994.4 x 1.7 = 3390.5 cc
A 5575	SUBARU FORESTER 2.0 4WD TURBO 1994.4 x 1.7 = 3390.5 cc
A 5591	SUBARU LEGACY 2.0 4WD TURBO BH 1994.4 x 1.7 = 3390.5 cc
A 5621	SUBARU IMPREZA WRX Sedan 2.0 4WD Turbo 1994.3 x 1.7 = 3390.3 cc
A 5621	SUBARU IMPREZA WRC 2001 (01/01 WR) 1994.3 x 1.7 = 3390.3 cc
A 5621	SUBARU IMPREZA WRC 2002 (19/02 WR) 1994.3 x 1.7 = 3390.3 cc
A 5650	SUBARU IMPREZA WRX Sti, GDB - 1'994.3 x 1.7 = 3'390.3 cc
A 5651	SUBARU IMPREZA WRX Sti(E), GDB 1'994.3 x 1.7 = 3'390.3 cc
A 5652	SUBARU IMPREZA WRX (E), GDA 1'994.3 x 1.7 = 3'390.3 cc

A 5652	SUBARU IMPREZA WRC 2003 (02/01 WR) 1'994.3 x 1.7 = 3'390.3 cc
A 5652	SUBARU IMPREZA WRC 2004 (09/02 WR) 1'994.3 x 1.7 = 3'390.3 cc
A 5652	SUBARU IMPREZA WRC 2005 (19/03 WR) 1'994.3 x 1.7 = 3'390.3 cc
A 5656	SUBARU IMPREZA WRX STI(2002), GDB 1'994.3 x 1.7 = 3'390.3 cc
A 5695	SUBARU IMPREZA WRC 2006 (02/01 WR) 1997.8 x 1.7 = 3396.3 cc
A 5695	SUBARU IMPREZA WRC 2007 (18/02 WR) 1997.8 x 1.7 = 3396.3 cc

MAZDA MOTOR Co

A 5415	FAMILIA 4WD (BG8) 1939.6 x 1.7 = 3127.3 cc (scaduta il 31/12/2000)
5473	FAMILIA GT-R 1839.6 x 1.7 = 3127.5 cc (scaduta il 31/12/2000)

MITSUBISHI

A 5469	LANCER EVOLUTION CD9A (PROTON WIRA) 1997.5 x 1.7 = 3395.5 cc (scaduta il 31/12/2002)
A 5559	LANCER EVOLUTION (CN9A) 1997.5 x 1.7 = 3395.5 cc (scaduta il 31/12/2005)
A 5585	LANCER EVOLUTION (CP9A) 1998.8 x 1.7 = 3398 cc
A 5629	LANCER EVOLUTION (CT9A) 1997.4 x 1.7 = 3395.6 cc
A 5632	LANCER EVOLUTION WRC (CS2A) (01/01 WR) 1996.9 x 1.7 = 3394.7 cc
A 5632	LANCER EVOLUTION WRC (CS2A) (09/02 WR) 1996.9 x 1.7 = 3394.7 cc
A 5632	LANCER EVOLUTION WRC 04 (CS2A) (14/03 WR) 1996.9 x 1.7 = 3394.7 cc
A 5632	LANCER EVOLUTION WRC 05 (CS2A) (20/04 WR) 1996.9 x 1.7 = 3394.7 cc
A 5660	LANCER EVOLUTION VIII (CT9A) 1997.4 x 1.7 = 3395.6 cc

NISSAN

A 5405	SKYLINE GTR TURBO (BNR32) 2568.7 x 1.7 = 4366.8 cc (scaduta il 31/12/2001)
A 5427	PULSAR GTI-R (RNN14) 1998.2 x 1.7 = 3396.9 cc (scaduta il 31/12/2001)

TOYOTA

A 5334	SUPRA TURBO MA70 2954.2 x 1.7=5022.14 cc (scaduta il 31/12/1999)
A 5451	CELICA TURBO 4WD/2000 GT FOUR RC 1998.2 x 1.7 = 3397 cc (scaduta il 31/12/2001)
A 5521	CELICA GT-FOUR 1998.2 x 1.7 = 3397 cc (scaduta il 31/12/2001)
A 5572	COROLLA WRC 97 (EE111) (02/01 WR) 1972.3 x 1.7 = 3352.9 cc (scaduta 31/12/2007)
A 5572	COROLLA WRC 98 (EE111) (09/02 WR) 1972.3 x 1.7 = 3352.9 cc (scaduta 31/12/2007)
A 5597	COROLLA WRC 99 (AE111) (03/01 WR) 1972.3 x 1.7 = 3352.9 cc

HYUNDAI MOTOR COMPANY

A 5611	ACCENT WRC 2000 (01/01 WR) 1995 x 1.7 = 3394.5 cc
A 5611	ACCENT WRC2 (09/02 WR) 1995 x 1.7 = 3394.5 cc
A 5611	ACCENT WRC3 (17/03 WR) 1997.4 x 1.7 = 3395.6 cc
A 5611	ACCENT WRC3 (26/04 WR) 1997.4 x 1.7 = 3395.6 cc

SUZUKI

A 5712	SX4 WRC (03/01 WR) 1998.6 x 1.7 = 3397.6 cc
--------	---

SAAB

A 5455	9000 CS 2.3 TURBO 2290 x 1.7 = 3893 cc (scaduta 31/12/2005)
A 5525	900 TURBO 1985 x 1.7 = 3374.5 cc
A 5677	9-3 Aero SportSedan 1998.2 X 1.7 = 3396.9 cc

VOLVO

A 5534	850 T-5 SEDAN 2319 x 1.7 = 3942.3 cc (scaduta il 31/12/2002)
A 5535	850 T-5 SEDAN 2319 x 1.7 = 3942.3 cc (scaduta il 31/12/2002)
A 5647	S60 2.0 1986.3 X 1.7 = 3376.7 cc

VEETURE GR. N - FLANGIA Ø 32 MM

Per gli aggiornamenti consultare il sito della C.S.A.I.:

www.csai.aci.it / Regolamenti / Regolamenti Tecnici / Allegato J. / Elenco vetture omologate FIA

SKODA

N 5663	FABIA RS 1896.2 x 1.5 = 3027.4 cc
A 5670	OCTAVIA 1.8 20V 4x4 Turbo 1781.2 x 1.7 = 3027.7 cc

AUDI

N 5467	AUDI COUPE S2 2226 x 1.7 = 3784.2 cc (scaduta il 31/12/2000)
--------	--

ADAM OPEL AG

N 5477 OPEL/VAUXHALL CALIBRA-A TURBO 4x4 1998 x 1.7 = 3396.6 cc (scaduta il 31/12/2004)
 N 5699 ASTRA H GTC 1909.6 x 1.5 = 2864.4 cc
 N 5700 ASTRA H GTC-OPC VXR 1998.2 x 1.7 = 3397 cc
 N 5720 CORSA D OPC / VXR 1998.2 x 1.7 = 2716.4 cc

BMW

N 5654 330d 2926.1 x 1.5 = 4389.1 cc
 N 5698 E87 120d 1995 x 1.5 = 2992.5 cc

VOLKSWAGEN

N 5648 GOLF TDI 1896.2 x 1.5 = 2844.3 cc

SEAT

N 5623 IBIZA 1.8 20VT 1780.8 x 1.7 = 3027.4 cc
 N 5640 LEON 1.9 TDI 1896.2 x 1.5 = 2844.3 cc
 N 5643 IBIZA 1.9 TDI 1896.2 x 1.5 = 2844.3 cc
 N 5664 LEON CUPRA R 1780.8 1.7 = 3024.4 cc
 N 5683 IBIZA CUPRA D 1896.2 x 1.5 = 2844.3 cc
 N 5687 LEON 2.0 TFSI 1984.3 1.7 = 3373.3 cc
 N 5711 LEON 2.0TDI 1968.5 x 1.5 = 2952.7 cc

CITROEN

N 5532 ZX TURBO DIESEL VOLCANE 1904.4 x 1.7 = 3237.6 cc (scaduta il 31/12/2002)

RENAULT

N 5349 21 2 LITRES TURBO 1995 x 1.7 = 3391.5 cc (scaduta il 31/12/2000)
 N 5601 MEGANE COUPÉ DIESEL DTI 1870 x 1.5 = 2805 cc

FORD

A 5414 SIERRA COSWORTH 4x4 1994.5 x 1.7 = 3390.5 CC (scaduta il 31/12/1999)
 A 5566 ESCORT RS COSWORTH 1994.5 x 1.7 = 3390.5 cc (scaduta il 31/12/2000)

ALFA ROMEO

N 5307 75 TURBO 1762 x 1.7 = 3024.98 cc (scaduta il 31/12/1999)
 N 5460 164 V6 TURBO 1996 x 1.7 = 3393.2 cc (scaduta il 31/12/2000)
 N 5476 155 QUADRIFOGLIO 4 1995 x 1.7 = 3391.5 cc (scaduta il 31/12/2003)

FIAT

N 5278 UNO TURBO IE 1300.9 x 1.7 = 2211.53 cc (scaduta il 31/12/1999)
 N 5402 UNO TURBO IE 1372.1 x 1.7 = 2332.6 cc (scaduta il 31/12/2003)
 N 5531 COUPE 2.0 16V TURBO 1995 x 1.7 = 3391.5 cc (scaduta il 31/12/2004)

LANCIA

A 5448 DELTA HF INTEGRALE 1995 x 1.7 = 3391.5 cc (scaduta il 31/12/2000)

FUJI

N 5259 SUBARU 4WD TURBO SEDAN 1782 x 1.7 = 3329.4 cc (scaduta il 31/12/1999)
 N 5399 SUBARU LEGACY 4WD TURBO 1994.3 x 1.7 = 3390.3 cc (scaduta il 31/12/2001)
 N 5421 SUBARU LEGACY W 2.0 4WDBF 1994.4 x 1.7 = 3390.5 cc (scaduta il 31/12/2001)
 N 5480 SUBARU IMPREZA 555 GC8 1994.4 x 1.7 = 3390.5 cc
 N 5575 SUBARU FORESTER 2.0 4WD TURBO 1994.4 x 1.7 = 3390.5 cc
 N 5621 SUBARU IMPREZA WRX Sedan 2.0 4WD Turbo 1994.3 x 1.7 = 3390.3 cc
 N 5650 SUBARU IMPREZA WRX STI, GDB - 1'994.3 x 1.7 = 3'390.3 cc
 N 5651 SUBARU IMPREZA WRX STI(E), GDB - 1'994.3 x 1.7 = 3'390.3 cc
 N 5652 SUBARU IMPREZA WRX (E), GDA - 1'994.3 x 1.7 = 3'390.3 cc
 N 5656 SUBARU IMPREZA WRX STI(2002), GDB - 1'994.3 x 1.7 = 3'390.3 cc
 N 5676 SUBARU IMPREZA WRX STI(2004), GDB - 1'994.3 x 1.7 = 3'390.3 cc
 N 5695 SUBARU IMPREZA WRX STI(2005), GDB - 1'997.8 x 1.7 = 3'396.3 cc
 N 5714 SUBARU IMPREZA WRX STI(2007), GRB - 1'997.8 x 1.7 = 3'396.3 cc

MAZDA MOTOR Co

N 5415 FAMILIA 4WD (BG8) 1939.6 x 1.7 = 3127.3 cc (scaduta il 31/12/2000)
 N 5473 FAMILIA GT-R 1839.6 x 1.7 = 3127.5 cc (scaduta il 31/12/2000)

MITSUBISHI

N 5469	LANGER EVOLUTION CD9A (PROTON WIRA) 1997.5 x 1.7 = 3395.5 cc (scaduta il 31/12/2002)
N 5559	LANGER EVOLUTION (CN9A) 1997.5 x 1.7 = 3395.5 cc (scaduta il 31/12/2005)
N 5585	LANGER EVOLUTION (CP9A) 1998.8 x 1.7 = 3398 cc
N 5629	LANGER EVOLUTION (CT9A) 1997.4 x 1.7 = 3395.6 cc
N 5660	LANGER EVOLUTION VIII (CT9A) 1997.4 x 1.7 = 3395.6 cc
N 5673	LANGER EVOLUTION VIII MR (CT9A) 1998.8 x 1.7 = 3398 cc
N 5688	LANGER EVOLUTION IX (CT9A) 2002.0 x 1.7 = 3403.4 cc
N 5718	LANGER EVOLUTION X (CZ4A) 1998.2 x 1.7 = 3396.94 cc

NISSAN

N 5405	SKYLINE GTR TURBO (BNR32) 2568.7 x 1.7 = 4366.8 cc (scaduta il 31/12/2001)
N 5427	PULSAR GTI-R (RNN14) 1998.2 x 1.7 = 3396.9 cc (scaduta il 31/12/2001)

TOYOTA

N 5451	CELICA TURBO 4WD/2000 GT FOUR RC 1998.2 x 1.7 = 3397 cc (scaduta il 31/12/2001)
N 5521	CELICA GT-FOUR 1998.2 x 1.7 = 3397 cc (scaduta il 31/12/2001)

SAAB

N 5455	9000 CS 2.3 TURBO 2290 x 1.7 = 3893 cc (scaduta il 31/12/2005)
N 5525	900 TURBO 1985 x 1.7 = 3374.5 cc

VOLVO

N 5534	850 T-5 SEDAN 2319 x 1.7 = 3942.3 cc (scaduta il 31/12/2002)
N 5535	850 T-5 SEDAN 2319 x 1.7 = 3942.3 cc (scaduta il 31/12/2002)
N 5647	S60 2.0 1986.3 X 1.7 = 3376.7 cc

Art. 2 - AVVISO AI COMMISSARI TECNICI E SPORTIVI

Dovendo le vetture iscritte alle competizioni rispettare le norme contenute nell'Allegato J per tutta la durata della competizione stessa (dalle verifiche preliminari alle verifiche finali) esse possono essere oggetto di verifica in tutta la durata della manifestazione; è quindi possibile per i C.T. con il consenso dei C.S. sigillare, punzonare, verniciare parti della vettura da sottoporre eventualmente a smontaggio e verifica al termine della gara.

Vetture Turbo Gr N - L'eventuale controllo di funzionamento del pressostato si può fare collegando tra di loro i due fili che si inseriscono nel pressostato stesso. Il motore si deve arrestare e non potrà andare nuovamente in moto se i fili rimangono collegati tra loro. Ciò perché il pressostato è un interruttore di sicurezza in caso di sovrappressione per impedire danni al motore.

Art. 3 - RICHIESTE FICHE OMOLOGAZIONE

Le fiche d'omologazione per vetture di tutti i gruppi dovranno essere richieste alla C.S.A.I. C.so Venezia, 45 - 20121 Milano, specificando numero di omologazione, marca, modello, tipo, cil., ecc. e inviando unitamente alla richiesta i seguenti importi in Euro esclusivamente con Assegno Circolare intestato "C.S.A.I.".

(vedere allegati "A" e "B" moduli richiesta)

VETTURE DI COSTRUZIONE ESTERA

SCHEDA	GRUPPO	A-B-T-T4-ST-GT	Euro	35
SCHEDA	GRUPPO	A + N	Euro	52
SCHEDA	GRUPPO	N-F3-CL2	Euro	21

VETTURE DI COSTRUZIONE NAZIONALE

SCHEDA	GRUPPO	A - STORICHE	Euro	18
SCHEDA	GRUPPO	A + N	Euro	28

Le domande sprovviste degli importi non verranno accettate.

Art. 4 - SERBATOI CARBURANTE

A differenza di quanto previsto dall'articolo 259.6.3.2 All. J per i prototipi nazionali 3000 ed ex Sport Nazionale 2500 partecipanti a gare in circuito, rimane l'obbligo dell'uso del serbatoio F.I.A./FT3 - FT3 1999 anche in caso di capacità inferiore a 20 litri o di durata della gara inferiore a 100 Km.

Art. 5 - STRUMENTAZIONE

È autorizzato forare i collettori di aspirazione e scarico e gli scambiatori di calore per il montaggio di sensori e sonde collegati a strumenti aggiuntivi sul cruscotto.

Art. 6 - VETTURE CON COMPRESSORE G (Vw)

La puleggia di trascinamento è libera (in Gruppo A).

Art. 7 - F. 3

In caso il cassoncino di aspirazione non sia in pezzo unico ma smontabile è necessario il piombaggio dello stesso in sede di verifiche ante gara.

Art. 8 - C3 / CN / PROTOTIPI SLALOM

In tutte le gare il sedile del passeggero può essere tolto a condizione che le dimensioni dell'abitacolo previste dal regolamento siano sempre rispettate.

Art. 9 - CN

Il regolamento prevede che "le pulegge montate all'esterno del motore sono libere". Questa libertà è perciò valida per la puleggia della distribuzione (se esterna) sempreché ciò non comporti altre variazioni non permesse dal regolamento.

Art. 10 - RENAULT CLIO 16V WILLIAMS

La Renault ha omologato dal 1° ottobre 1993 una Errata per la Clio Williams in gruppo N. In questa ER si conferma che la VO deve essere presa al completo. Peraltro la F.I.A. ha convenuto con Renault che la VO gruppo A possa essere presa anche parzialmente.

Art. 11 - SOLLEVATORI PNEUMATICI (ART. 255-5.7.2.12. ALLEGATO J)

La F.I.A. ha precisato che il loro montaggio è autorizzato anche nelle gare in salita.

Art. 12 - PESO MINIMO OMOLOGATO PER LE VETTURE DI GRUPPO N (vedere elenco)

Le vetture dovranno avere almeno il peso precisato sulla fiche di omologazione.

Questo è il peso reale della vettura vuota (senza persone o bagaglio a bordo), senza attrezzi né cric.

Tutti i serbatoi di liquidi (lubrificazione, raffreddamento, frenaggio, riscaldamento se esiste), fatta eccezione per il serbatoio del carburante, devono essere al livello normale previsto dal Costruttore ad eccezione dei serbatoi del lavavetro e lavafari, del sistema di raffreddamento dei freni, del carburante e del sistema d'iniezione d'acqua che devono essere vuoti.

I fari supplementari che non figurano sulla fiche d'omologazione, devono essere tolti prima della pesata.

Per gli aggiornamenti consultare il sito della C.S.A.I.:

www.csai.aci.it / Regolamenti / Regolamenti Tecnici / Allegato J. / Elenco vetture omologate FIA

N° Omolog.	Modello	Peso in Kg
AUS-AUSTRALIE		
TOYOTA MOTOR CORP. AUSTR.		
N 5442	Corolla Seca RV 1762 cc.	1017
CS-TCHECOSLOVAQUIE		
SKODA		
N 5373	Favorit 136L 1289,4 cc.	807,5
N 5528	Felicia 1289,4 cc.	874
N 5551	Felicia 1,6 1598 cc.	917
N 5573	Octavia 1.8 20V 1781 cc.	1205
N 5606	Octavia 1.9 TDI 1'896 cc.	1188
N 5633	Fabia 1.4 1'397.2 cc.	1010
N 5634	Fabia 1.9 TDI 2'844.3 cc.	1096

N 5635	Fabia 1.4 16V 1'389.9 cc.	1019
N 5663	Fabia RS 2844.3 cc	1145
N 5670	Octavia 1.8 20V 4x4 Turbo 3028 cc	1256

D-ALLEMAGNE**AUDI**

N 5346	90 Quattro B3 2309.5 cc.	1160
N 5467	Coupé S2 3782.2 cc.	1283

BMW

N 5440	325I (E36) 2494 cc.	1146
N 5441	320I (E36) 1991 cc.	1146
N 5454	325I (E36/2) 2494 cc.	1125
N 5490	M ³ (E36) 2990,5 cc.	1190
N 5562	M ³ 3.2 (E36) 3201 cc.	1306
N 5624	BMW 320i (E46)	1240
N 5654	BMW 330d 2926.1 x 1.5 = 4'389.1 cc.	1402
N 5658	BMW 320 E46/4FL 2'174.2 cc.	1275

DAIMLER-BENZ

N 5269	190 E 2.3-1.6 (W201) 2302.2 cc	1170
--------	--------------------------------	------

GENERAL MOTORS EUROPE

N 5254	Vauxhall Nova Saloon 1196 cc.	712
N 5315	Vauxhall Nova 1300 (mod. 87) 1297 cc.	743
N 5320	Kadett-E-GSI 2.0 L 1998 cc.	868
N 5369	Kadett/Astra-E GSI/GTE 16V 2 portes 1998 cc.	910
N 5369	Kadett/Astra-E GSI/GTE 16V 4 portes 1998 cc.	930
N 5375	Nova GTE/Corsa GSI 1598 cc.	774
N 5426	Omega-A 3.0 24V/Carlton-A 3.0 24V 2969 cc.	1353
N 5430	Opel/Vauxhall Calibra 16V 1998 cc.	1090
N 5431	Opel Vectra 16V / Vauxhall Cavalier 16V 1998 cc.	1100
N 5452	Opel Vauxhall Astra-F GSI/GTE 16V 1998 cc.	980
N 5477	Opel Vauxh Calibra-A Turbo 4x4 1998x1.7=3396.6 cc.	1189
N 5516	Opel Vauxhall Corsa-B 1.6l 1568 cc.	788
N 5613	Opel Astra OPC - 1'998.44 cc.	1065
N 5720	Opel Corsa D OPC / VXR 1998.2 x 1.7 = 2716.4 Cc	1200

VOLKSWAGEN

N 5212	19 Golf GTI 1781 cc.	930
N 5295	19 Golf GTI 16V 1781 cc.	918
N 5314	53 Scirocco 16V 1718.3 cc.	928
N 5337	19 Golf Synchro 1781.3 cc.	1030
N 5425	Golf GTI G60 1780x1.7=3028 cc.	980
N 5438	86C Polo Coupé 1272.5 cc.	760
N 5439	86 Polo Coupé 1272.5 cc.	710
N 5482	Vento GT 2.0 1984 cc.	1011
N 5483	Golf GTI 16V 2.0 1984 cc.	994
N 5568	Polo 16V 1.4 1390 cc.	855
N 5603	Golf TDI (Mk4) 1'896.4 cc.	1070

N 5615	Polo GTI 1'598 cc.	905
N 5620	Polo 1.4 1'389.9 cc.	870
N 5648	Golf TDI GTI (110kw) 1'896.2 x 1.5 = 2'884.3 cc.	1144
N 5653	Polo 1.4 (Mk4) 1'389.9 cc.	979

E-ESPAGNE**SEAT**

N 5368	Ibiza 1.5 SXI 1461 cc.	890
N 5478	Toledo GT 16V 1781.32 cc.	950
N 5504	IBIZA GTI 2.0 1984.5 cc.	950
N 5517	IBIZA GTI 16V 1781.32 cc.	950
N 5563	IBIZA GTI 2.0 16V 1984 cc.	980
N 5586	CORDOBA 1595.4 cc.	960

AIR CONDITIONED 980

N 5600	IBIZA GT TDi	960
N 5610	IBIZA TDi (GP '99)	1020

VO 1037

N 5623	IBIZA 1.8 20V T	1020
N 5640	LEON 1.9 TDI (110KW) 2'844.3 cc.	1160
N 5643	IBIZA 1.9 TDI (96KW) 2'844.3 cc.	1070
N 5657	TOLEDO 1.8 20V 1'780 cc.	1210
N 5664	Leon Cupra R 1780 cc	1140
N 5675	Altéa 2.0 FSI 1984.3 cc	1300
N 5683	Ibiza Cupra D 2844.3 cc	1100
N5687	Leon 2.0 TSFI 3373.3 cc	1245
N 5711	Leon 2.0 TDI 125KW 2952.67 cc	1240

F-FRANCE**CITROËN**

N 5443	ZX Volcane 1904.5 cc.	950
N 5445	AX GTI 1360.7 cc.	720
N 5468	ZX 16V 1998 cc.	1003
N 5532	ZX TURBO DIESEL VOLCANE 3237.6 cc	970
N 5564	SAXO VTS 1590 cc.	850
N 5583	XSARA VTS 1'998.9 cc.	1015
N 5626	XSARA 2 VTS 2,0 L 16V 1'999.16 cc.	1182

PEUGEOT

N 5301	205 GTI (115 CV) 1580 cc.	780
N 5325	205 GTI 1900 1905 cc.	796
N 5332	309 GTI 1905 cc.	870
N 5366	205 Rallye 1293.55 cc.	740
N 5419	309 GTI 16 1904.5 cc.	893
N 5453	106 XSI 1360.5 cc.	790
N 5489	106 XN 954 cc.	690
N 5505	106 Rallye 1294 cc.	710
N 5510	306 16S 1998 cc.	1015
N 5561	106 Rallye S20 1587 cc.	772

N 5565	106 S 16 1'587.5 cc.	845
N 5576	306 S 16 BASE TYPE 7CR FSW 1999.16 cc.	975
N 5666	307 XSI 1997.42 cc	1160
N 5667	206 RC 1997.43 cc	1003
N 5682	407 2.2 e 2230.6 cc	1370

RENAULT

N 5311	21 RX L483 1995 cc.	1010
N 5312	21 RS L482 1721 cc.	965
N 5313	4 GTL 1128 1108 cc.	660
N 5349	21 2 litres Turbo 1995x1.7=3391.5 cc.	1100
N 5378	R19 GTS Type B 53705 1390 cc.	865
N 5379	R19 GTX Type B 53305 1721 cc.	890
N 5418	19 16S Type C539 1764 cc.	960
N 5433	Clio 16S Type C575 1764 cc.	890
N 5474	19 16S Type L53D 1764 cc.	1030
N 5485	Clio RN 1200 Type C57A23 1171 cc.	785
N 5548	Megane Coupé Type DA0H05 1998 cc.	1040
N 5601	Megane Coupé Diesel DTI 1870 cc. DA0N	1090
N 5616	Clio Renault Sport 2.0 16v (CBOM) 1'998 cc.	978
N 5636	Clio 1.6 16V Type CB1D0 1'597.5 cc.	960
N 5637	Clio Sport 2.0 Type CB1N 1'998.4 cc.	1027
N 5659	Clio RS 2.0 (CB1N) RAGNOTTI 1'998.4 cc.	935
N 5704	Clio Renault Sport 1998.4 cc	1167

GB-GRANDE-BRETAGNE**FORD**

N 5370	Sierra Cosworth 4 Doors 1993.9x1.7=3389.6 cc.	1150
N 5403	Fiesta XR 2i 1598.5 cc.	830
N 5404	Fiesta 1.4 1392.9 cc.	830
N 5414	Sierra Cosworth 4x4 1994.4x1.7=3390.5 cc.	1180
N 5442	Escort 1.6 EFI 1598.5 cc.	900
N 5450	Escort RS 2000 MK.3 1998 cc.	1010
N 5466	Escort RS Cosworth 1994.5x1.7=3390.5 cc.	1185
N 5497	Mondeo 2.0 L SI 1998 cc.	1194
N 5285	Sierra XR 4x4 2795 cc.	1215
N 5567	Ka 1298 cc.	858
N 5578	Puma 1679 cc.	930
N 5596	Focus 1'990.4 cc.	1083
N 5649	Focus ST 170 1'988.04 cc.	1102
N 5662	Fiesta B257 1596 cc	970
N 5680	Focus C307 1998.8 cc	1206
N 5681	Fiesta ST 1998.8 cc	959

ROVERS CARS

N 5447	Metro GTI 1396 cc.	775
N 5475	220 GTI 1996.5 cc.	1010
N 5502	Mini Cooper 1.3i 1274 cc.	607

N 5560	Mini Cooper 1.3i 1274 cc.	616
N 5644	MG ZR 105 1'396 cc.	900
N 5645	MG ZR 160 1'796 cc.	925

I-ITALIE**ALFA ROMEO**

N 5256	Alfa 33 Quadrifoglio Verde 1489.5 cc.	810
N 5264	Alfa 33 4x4 - 1.5 1489.5 cc.	840
N 5307	Alfa 75 Turbo 1779.4x1.7=3024.98 cc.	1060
N 5326	Alfa 75 2.0 super 1962 cc.	1160
N 5350	Alfa 75 6V 3.0 2959 cc.	1150
N 5362	33 1.7 Quadrifoglio Verde 1712.1 cc.	800
N 5413	Alfa 33 16V 1.7 1712 cc.	820
N 5432	164 3.0 QV 2959 cc.	1290
N 5449	Alfa 33 16 IE 1489.6 cc.	820
N 5456	33 S 16V Permanent 4 1712 cc.	850
N 5460	164 V6 Turbo 1996x1.7=3393.2 cc.	1290
N 5471	155 T. Spark 2.0 1995 cc.	1140
N 5472	155 V6 2492.4 cc.	1212
N 5476	155 Quadrifoglio 4 1995x1.7=3391.5 cc.	1230
N 5503	164 Quadrifoglio 3.0 V6 24V 2959 cc	1200
N 5544	155 T. Spark 2.0 S 16V 1969.46 cc.	1111
N 5549	145 T. Spark 2.0 16V Quadrifoglio 1969.46 cc.	1078
N 5574	156 T. Spark 2.0 16V 1969.46 cc.	1085
N 5625	147 T. Spark 2.0 16V 1'969,47 cc.	1145
N 5642	156 T. Spark 1.8 16V	1170

FIAT

N 5207	Uno 70 S 1301.6 cc.	670
N 5278	Uno Turbo IE 1300.9x1.7=2211.53 cc.	765
N 5402	Uno Turbo IE 1372.1x1.7=2332.6 cc.	785
N 5406	Tipo IE 16V 1755.6 cc.	940
N 5428	Uno 70 SX i.e. 1372.1 cc.	715
N 5436	Tipo 2.0/16V 1995 cc.	1015
N 5463	Cinquecento 902 cc.	610
N 5529	Cinquecento Sporting 1108.3 cc.	631
N 5530	Coupé 2.0 16V 1995 cc.	1088
N 5531	Coupé 2.0 16V Turbo 1995x1.7 = 3391.5 cc.	1150
N 5558	Bravo HGT 2.0 20V 1997.5 cc.	1042
N 5593	Seicento Sporting 1'108.3 cc.	639
N 5595	Seicento Sporting Abarth 1'108.3 cc.	639
N 5602	Palio 1.6 16V 1'580.66 cc.	924
N 5609	Punto HGT 1.8 16V 1'746.96 cc.	936
N 5641	Stilo 1.8 16V 1'746.96 cc.	1140
N 5709	Panda 1.4 16V 100 HP 1368 cc	915

LANCIA

N 5394	Delta HF Integrale 16V 1995x1.7=3391.5 cc.	1165
--------	--	------

N 5448	HF Integrale 1995x1.7=3391.5 cc.	1184
IND-INDE		
M/S PREMIER AUTOMOBILES LTD		
N 5283	Premier Padmini 1089.5 cc.	867
J-JAPON		
DAIHATSU		
N 5374	Charade 1.3i (G102S) 1295.6 cc.	731
N 5494	Charade (G200) 1295.5 cc.	732
N 5509	Charade GTI (G201) (De Tomaso) 1589.5 cc	836
N 5441	Mira (L210) Porodua Kancil 659x1.7=1120 cc.	634
N 5661	Sirion / Storia (M101S) 1298 cc	840
N 5685	Sirion / Boon (M ³ 01S) 1298 cc	893
FUJI		
N 5259	Subaru 4WD Tur Sedan 1782x1.7=3029.4 cc.	1042
N 5397	Subaru 4WD (1.2) Sedan, KA 1189.2 cc.	740
N 5399	Subaru Legacy 4WD Turbo 1994.3x1.7=3390.3 cc.	1230
N 5420	Subaru Legacy Sedan 2.2 4WD BC 2212.4 cc.	1230
N 5421	Subaru Legacy W 2.0 4WD BF 1994.4x1.7=3390.5 cc.	1300
N 5422	Subaru Legacy Sedan 2.0 4WD BC 1994.4 cc.	1200
N 5464	Subaru Vivio Sedan 4WD Super KK. 658.0x1.7=1118.5 cc.	713
N 5480	Subaru Impreza 555 GC8 1994.4x1.7=3390.5 cc.	1097
N 5480	Subaru Impreza 555 GF8 (Sport Wagon) 1994.4x1.7=3390.5 cc.	1129
N 5575	Subaru Forester 2.0 4WD Turbo SF 1994.4x1.7 = 3390.5 cc.	1230
N 5598	Subaru Impreza Sedan 1.6 FF, GC3 1597.2	1065
N 5614	Subaru Pleo Sedan RA 658 x 1.7 = 1'118.5 cc.	782
N 5621	Subaru Impreza Sedan 2.0 4WD Turbo, GD	1257/1261
N 5621	Subaru Impreza Sedan 2.0 4WD Turbo, GD	1285
N 5650	Subaru Impreza WRX Sti, GDB 1'994.3 x 1.7 = 3'390.3 cc.	1286
N 5651	Subaru Impreza WRX Sti(E), GDB 1'994.3 x 1.7 = 3'390.3 cc.	1333
N 5652	Subaru Impreza WRX (E), GDA 1'994.3 X 1.7 = 3'390.3 cc.	1263
N 5656	Subaru Impreza WRX Sti (2002), GDB 3'390.3 cc.	1293
N 5671	Subaru Impreza RS (A)2457.1 cc.	1282
N 5676	Subaru Impreza WRX Sti (2004), GDB 3'390.3 cc.	1271
N 5676	Subaru Impreza WRX Sti (2004), GDB 3'390.3 cc. VP	1234
N 5714	Subaru Impreza WRX Sti(2007) GRB 1'997.8 X 1.7 = 3'396.3 cc	1365
HONDA		
N 5356	Civic 3 Door (EF3) 1590.4 cc.	920
N 5444	Civic 3 Door Sir II (EG6) 1596 cc.	923
N 5552	Civic 3 Door Sir (EK4) 1596 cc.	946
N 5590	Integra Type-R (DC2) European 1'797.2 cc.	977
N 5646	Civic Type R (EP3) - 1'998.2 cc.	1075
N 5710	Civic Type R FN 2 - 1'998.2 cc.	1207
MAZDA MOTOR Co		
N 5415	Familia 4WD (BG8) 1839.6x1.7=3127.3 cc.	1097
N 5473	Familia GT-R 4WD 1839.6x1.7=3127.5 cc.	1152

MITSUBISHI		
N 5364	Galant VR-4 (EA39A) 1997.4x1.7=3395.6 cc.	1235
N 5469	Lancer Evolution CD9A 1997.5x1.7=3395.5 cc.	1102
N 5469	Lancer Evolution CD9A, CE9A (03/02 ET-15")	1119
N 5469	Lancer Evolution CD9A, CE9A (04/01 VO-16")	1129
N 5559	Lancer Evolution CN9A 1997.5x1.7=3395.5 cc. 16"	1222
	16" AIR CONDITIONED	1229
	15"	1202
	15" AIR CONDITIONED	1209
N 5585	Lancer Evolution (CP9A) 1998.8x1.7=3398 cc. 17"	1192"
	VO	1172
	ET1 17"	1216
	ET1 15"	1204
	ET2 17"	1216
N 5629	Lancer Evolution (CT9A) 1'997.4 x 1.7 = 3'395.6 cc	1300
	VO	1255
N 5660	Lancer Evolution VIII (CT9A) 3'395.6 cc.	1300
N 5673	Lancer Evolution VIII MR (CT9A) 3398 cc.	1310
N 5688	Lancer Evolution IX (CT9A) 3403.4 cc.	1310
N 5718	Lancer Evolution X (CZ4A) 1998.2 X 1.7 = 3396.94 cc	1370
NISSAN		
N 5405	Skyline GTR T (BNR32) 2568.7x1.7=4366.8 cc.	1339
N 5427	Pulsar GTI-R (RNN14) 1998.2x1.7=3396.9 cc.	1140
N 5461	Primera (HP10) 1998 cc.	1079
N 5470	Sunny GTI (N14) 1998 cc.	1017
N 5546	Micra 1.3 Super S (K11) 1275 cc.	763
N 5570	Almera GTI (N15) 1998.5 cc.	1024
N 5582	Maxima QX (A32) 2'987.4 cc.	1220
N 5608	Primera P11 1998.23 cc.	1119
SUZUKI		
N 5382	Suzuki Swift 1300 (AA345) 1298.8 cc.	722
N 5545	Baleno 1300 (GA11S) 1299 cc.	827
N 5555	Baleno 1600 (GC31S) 1590.5 cc.	890
N 5556	Baleno 1600 (GA31S) 1590.5 cc.	855
N 5557	Baleno Wagon 1800 (GC41W) 1839.6 cc.	1060
N 5605	Baleno Sedan1800 (GC41S) 1839.9 cc.	954
N 5628	Ignis (FH) 1328.4	836
N 5668	Ignis (MH) 1328.4	893
N 5628	Ignis Sport 1490.9	858
N 5703	Swift Sport 1586.4 cc	945
TOYOTA		
N 5354	Corolla 3 Door Sedan GT AE92 1587 cc.	934
N 5429	Starlet (EP81) 1295.8 cc.	652
N 5451	Celica Tur 4WD/2000 GT-4RC 1998.2x1.7 = 3397 cc.	1275
N 5521	Celica GT-Four 1998.2x1.7 = 3397 cc.	1200

N 5566	Starlet 3 Door (EP91) 1331.5 cc.	757
N 5597	Corolla 3 Door Hatchback (AE111) 1587 cc.	995
N 5619	Toyota Yaris 3Door (NCP10) 1299 cc.	815
N 5607	Corolla RSI 20V 1587.13 cc.	1020
N 5607	Corolla RSI 20V 1587.13 cc. ET	1044

MAL-MALAISIE**PERUSAHAAN OTOMOBIL NASIONAL BERHAD**

N 5524	Proton Wira/Persona 1.6LXI (C98S) 1597 cc.	1040
N 5553	Wira 1.8 Exi/Persona 1.8 Exi 1834 cc.	1030

PROTON

N 5547	Proton Satria 1.6 GLi 1'597.4 cc.	940
N 5617	Proton Satria 1.3 GLi 1'299 cc.	930
N 5524	Wira/Persona 1.6 LXI (C98S) 1'597 cc.	1040
N 5553	Wira 1.8 EXi/Persona 1.8 EXi 1'834 cc.	1030

USAHASAMA PROTON-DRB SDN

N 5547	Proton Satria 1.6 Gli 1597.4 cc.	940
--------	----------------------------------	-----

ROK-COREE**DAEWOO**

N 5537	Cielo (Nexia) 1.5D H/B 3DR 1498.5 cc.	1036
N 5550	Nexia (Cielo) 1.5DOHC H/B 3D 1498.4 cc.	900
N 5554	Pony Excel (Accent) 1.5 16V 1495.3 cc.	935
N 5580	Nubira 2.0 DOHC H/B 5D	1047
N 5581	Lanos 1.6 DOHC H/B 3D	940

HYUNDAI MOTOR COMPANY

N 5434	Elantra 16V 1596 cc.	1118
N 5492	Lantra (Elantra) 1.8 16V 1836 cc.	1155
N 5508	Pony 1500 GSI 1568 cc.	959
N 5554	Pony Excel (Accent) 1.5 16V 1495.3 cc.	935

KIA MOTORS CORP.

N 5538	Sephia 1793 cc.	1021
N 5539	Sephia 1.6D 1598 cc.	1040

ROUMANIE**AUTOMOBILE DACIA S.A.**

N 5579	Dacia Nova R524 1557 cc.	850
--------	--------------------------	-----

S-SUEDE**SAAB**

N 5293	900 Turbo 16 1985x1.7 = 3374.5 cc.	1185
N 5455	9000 CS 2.3 Turbo 2290x1.7 = 3893 cc.	1226
N 5525	900 Turbo 2 Portes 1985x1.7 = 3374.5 cc.	1155
N 5525	900 Turbo 4 Portes 1985x1.7 = 3374.5 cc.	1165
N 5577	900 2.0 I 1985 cc.	1170
	2 Porte	1170
	4 Porte	1180

VOLVO

N 5534	850 T-5 Sedan 2319x1.7 = 3942.3 cc.	1284
N 5535	850 T-5 Estate 2319x1.7 = 3942.3 cc.	1325

N 5569	S40 2.0 1948 cc.	1113
N 5631	S40 2.0 Phase II 1'948 cc.	1170
N 5647	S60 2.0 T 3'360.9 cc.	1355

TUR-TURQUIE**OYAK-RENAULT**

N 5393	Renault 11 TXE B37N 1721 cc.	850
N 5396	Renault 12 Toros R1179 1397 cc.	830

YU-YOUGOSLAVIE**ZAVODI CRVENA ZASTAVA**

N 5393	Renault 11 TXE B37N 1721 cc.	850
N 5396	Renault 12 Toros R1179 1397 cc.	830
N 5245	Yugo 55 1116 cc	750
N 5387	Yugo 1.3 1289.6 cc	770

Art. 13 - SERBATOI DI SICUREZZA FIA FT3 / FT3 1999

La scadenza dei serbatoi (art. 253.14.3 Allegato J) deve essere calcolata sul giorno/mese: ad esempio un serbatoio costruito il 15/6/2001 scade il 15/06/2006.

Sui nuovi serbatoi è stampigliata la data di scadenza.

Art. 14 - NOURICE GTN

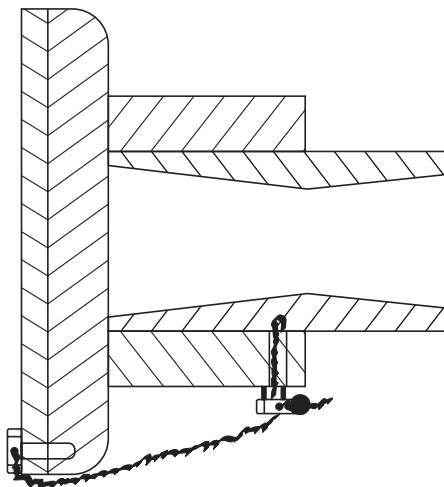
È autorizzato il montaggio di una nourice di costruzione libera di max. 1 litro e di pompe immerse nei serbatoi FT3/5.

Art. 15 - BOCCHETTONI SERBATOI

Per il gruppo N vedere gli articoli 252-9.4 e 254-6.8, per il gruppo A vedere gli articoli 252-9.4 e 255-5.9.2 dell'Allegato J.

Art. 16 - PIOMBAGGIO FLANGE TURBO

Per una corretta piombatura il filo deve passare nei fori previsti allo scopo, essere attorcigliato e ben teso, come da esempio:



Art. 17 - DISTANZIALI RUOTE VETTURE GRUPPO T2

I distanziali sulle ruote sono ammessi purché non saldati ai cerchi. La FIA ha chiarito che la frase dell'art. 285.5.4. "È vietato montare elementi intermedi tra le ruote e i pneumatici" si riferisce a pezzi intermedi interposti tra il pneumatico e il canale della ruota.

Art. 18 - PARAFANGHI VETTURE Gr. N - Gr. A - SUPERTURISMO

La C.S.A.I. a seguito dei problemi presentatisi durante lo svolgimento di alcune competizioni ha adottato le seguenti disposizioni Regolamentari.

In tutte le competizioni nelle quali siano ammesse le vetture in oggetto, i Commissari Tecnici dovranno controllare, in sede di verifiche ante-gara, che i parafanghi siano integri e non presentino segni di abrasioni o lavorazioni non consentite, verificare inoltre che dette lavorazioni non siano mascherate con nastro adesivo o stiker pubblicitari e che detti parafanghi non interferiscano con le ruote anche quando queste sono sterzate.

Qualora si dovessero presentare delle vetture, alle verifiche ante-gara, con i parafanghi usurati in precedenti gare, i Commissari dovranno invitare il Concorrente a sostituire le parti e ripresentarsi alle verifiche conformi.

I Commissari Tecnici dovranno altresì controllare che alla partenza della gara e/o della 1a prova speciale, in caso di rallies, rimangano le stesse condizioni sopra esposte.

Ad eccezione della categoria D2 (Superturismo) verificare, che durante l'arco di tutta la manifestazione, nessuna parte della carrozzeria, paraurti compreso, sporga dalle dimensioni massime riportate dalla fiche e che le staffe di fissaggio di detti paraurti siano quelle di origine, non modificate e non siano stati aggiunti distanziali o rosette.

Qualora nel corso delle gare o delle prove speciali dovesse verificarsi effettivamente una usura o una piegatura dei parafanghi dovuta al contatto con la ruota, tutto ciò non favorito artificialmente con operazioni meccaniche, i Sigg. Commissari non dovranno adottare provvedimenti disciplinari.

CAPITOLO VII DEROGHE E NORME GENERALI NAZIONALI

Art. 1 - Vetture CN

In tutte le gare che si svolgono in Italia non valide per titoli F.I.A. le appendici aerodinamiche (ali posteriori e parti aggiustabili degli spoilers anteriori) potranno essere realizzate in fibra di carbonio o kevlar.

Nelle gare titolate F.I.A. si deve rispettare l'articolo 259-3.7.1 dell'Allegato J.

In tutte le gare che si svolgono in Italia non valedoli per titoli FIA, le vetture possono essere equipaggiate con motore omologato nazionalmente dalla CSAI.

Art. 1.1 - Vetture CN - Gare velocità in salita

1.1.1 Vetture conformi alla Regolamentazione Tecnica CSAI

In tutte le gare che si svolgono in Italia, non valide per titoli FIA, le vetture dovranno rispettare l'Allegato J 2003 (art. 259) e la normativa seguente:

a) Struttura di sicurezza

Tutte le vetture costruite ante 1/1/2004 dovranno essere equipaggiate con un roll-bar anteriore che deve rispettare le seguenti specifiche:

- essere simmetrico rispetto all'asse longitudinale della vettura;
- le parte superiore non deve essere più bassa del punto più alto del volante in condizioni di gara;
- il tubo deve avere un diametro minimo di mm. 40 e uno spessore minimo di mm. 2,5;
- l'affrancatura di detto roll-bar su telaio deve avvenire per saldatura e/o tramite piastra da mm. 3,0 fissato con n° 3 bulloni per parte avente diametro di mm. 8,0.

Le strutture di sicurezza anteriori e posteriori devono essere separate longitudinalmente fra di loro da una distanza di almeno mm. 760.

Tutte le vetture costruite ante 1/1/2004 devono essere equipaggiate con due bracci che collegano il roll-bar anteriore con quello posteriore. Questi bracci dovranno essere montati su ciascun lato della vettura e i punti di collegamento all'arco posteriore non dovranno risultare più bassi del 25% della sua lunghezza verticale totale. Il diametro dei tubi non dovrà essere inferiore a mm. 30 e lo spessore a mm. 2,0 e potranno essere saldati o imbullonati.

Le strutture di sicurezza in oggetto devono essere realizzate con tubi non saldati in lega d'acciaio ad alta resistenza del tipo 25CD4.

Unicamente per le vetture CN1 - CN2 - CN3 dette strutture potranno essere realizzate da terzi con il materiale su indicato e comunque certificate da tecnici qualificati (ingegneri iscritti all'albo e/o costruttori licenziati CSAI).

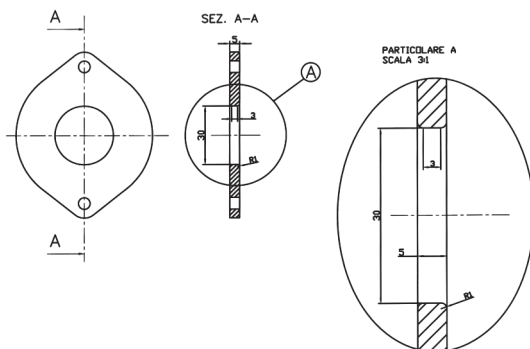
Per le vetture CN4, in considerazione dell'adeguamento al Regolamento 2002, dette strutture dovranno essere realizzate unicamente dai rispettivi costruttori.

b) Riduzione effetto suolo

Eliminazione estrattore posteriore, e fondo comunque piatto nella parte posteriore della vettura prolungabile al massimo sino all'asse delle ruote posteriori.

c) Flangiatura motore

- CN1 - CN2 - CN3: di serie.
- CN4 con motorizzazione plurifarfalla: flangia avente foro di diametro di 30 mm per una profondità di 3 mm. realizzata con una lamiera piana di spessore di 5 mm. con un bordo di raggio 1 mm, da inserire fra ogni corno di aspirazione e corpo farfallato e visibile senza smontaggi, nessun altro dispositivo e/o particolare deve essere aggiunto tra la flangia ed il motore (vedere disegno sottostante della flangia).



La forma esterna è indicativa

- CNTD - vedere N.S. 1 Cap. IV.

d) Limitazione delle dimensioni dell'alettone anteriore

L'ala anteriore solo centrale e con un solo flap dovrà essere contenuta in un parallelepipedo delle seguenti dimensioni massime:

- lunghezza mm. 1320;
- larghezza (corda) mm 380;
- altezza mm. 250;

Tale parallelepipedo dovrà essere posizionato orizzontalmente, sia trasversalmente che longitudinalmente, rispetto all'asse vettura.

1.1.2 Vetture conformi normativa FIA 2004

Le vetture costruite a partire dal 1/1/2004 dovranno essere conformi all'art. 259 dell'allegato J vigente.

1.1.3 Peso minimo

Vedere N.S. 1 Cap. IV.

Art. 1.2 - Vetture C3 e Sport Nazionale - Gare Velocità in Salita

In tutte le gare che si svolgono in Italia, non valide per titoli FIA, le vetture dovranno rispettare la normativa vigente delle vetture CN - Gare velocità salita (Art. 1.1) con le seguenti eccezioni:

a) Struttura di sicurezza

Fermo restando la validità dell'art. 1.1 a) struttura di sicurezza relativo alle Vetture CN - Gare velocità in salita per le Vetture C3 e Sport Nazionale - Gare velocità in salita lo stesso differisce per quanto segue:

“La certificazione delle strutture di sicurezza, per tutte le vetture, dovrà essere effettuata da tecnici qualificati (ingegneri iscritti all'albo e/o Costruttori licenziati CSAI)”.

b) Flangiatura motore

Vetture C3 motorizzazione a 4 cilindri BMW 2000 ex F2 o BMW ex M³: flangia avente n° 2 fori di diametro 23 mm. per ogni condotto di aspirazione, per una profondità di 3 mm. realizzata con una lamiera di spessore di 5 mm. con un bordo di 1 mm. da inserire tra testa e collettore di aspirazione e visibile senza smontaggi.

Per motorizzazioni diverse da 4 cilindri la S/C Tecnica esprimerà di volta in volta il diametro della flangia.

c) Peso minimo**Vetture C3:**

le vetture di cilindrata fino a 2000 cm³ dovranno avere un peso minimo di 625 Kg.

le vetture di cilindrata oltre 2000 cm³ dovranno avere un peso minimo di 665 Kg.

Vetture Sport Nazionale:

le vetture dovranno avere un peso minimo di 625 Kg.

Zavorra minima Kg. 5

Art. 1.3 - Vetture Gare Campionato Italiano Prototipi**1.3.1 - Vetture ammesse**

Sono ammesse le seguenti vetture: CN, SRWC/SR2.

1.3.2 - Vetture CN

Si fa riferimento al regolamento tecnico per vetture Sport Production (CN) così come riportato all'art. 259 dell'Allegato J, ad eccezione dei punti di seguito riportati:

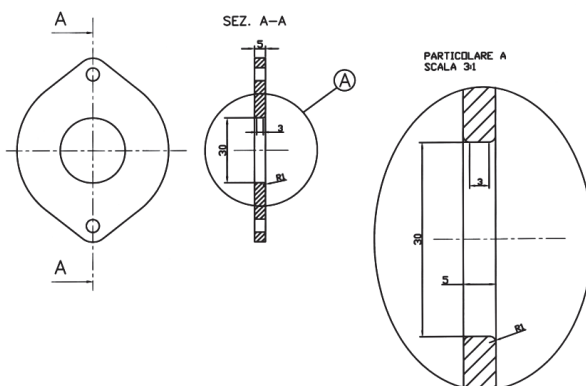
a) Peso

Classe	Vetture	Post 1/1/2004 Kg	Ante 1/1/2004 Kg
CN4	Vetture da 2500 a 3000 cm ³ motorizzazione BMW indipendentemente dal numero delle valvole	720	740
CN4	Vetture da 2500 a 3000 cm ³ motorizzazione Alfa Romeo indipendentemente dal numero delle valvole	710	730
CN3	Vetture da 2501 a 3000 cm ³ a 2 valvole e vetture da 2001 a 2500 cm ³ a 4 valvole	670	690
CN2	Vetture da 2001 a 2500 cm ³ a 2 valvole e vetture da 1601 a 2000 cm ³ a 4 valvole	620	640
CN1	Vetture fino a 1600 cm ³ e vetture da 1601 a 2000 cm ³ a 2 valvole	600	620
CND	Vetture fino a 2000 cm ³	625	645
CND	Vetture oltre 2001 cm ³	675	690

Il peso per tutte le classi è da intendersi con pilota a bordo e con il suo abbigliamento protettivo.

b) Flangiatura motore

- CLASSE 1 - CLASSE 2 - CLASSE 3 - CLASSE D: di serie
- CLASSE 4 con motorizzazione plurifarfalla: flangia avente foro di diametro di 30 mm per una profondità di 3 mm. realizzata con una lamiera piana di spessore di 5 mm. con un bordo di raggio 1 mm, da inserire fra ogni cornetto di aspirazione e corpo farfallato e visibile senza smontaggi, nessun altro dispositivo e/o particolare deve essere aggiunto tra la flangia ed il motore (vedere disegno sottostante della flangia).



La forma esterna è indicativa

c) Struttura di sicurezza

Tutte le vetture costruite ante 1/1/2004 dovranno essere equipaggiate con un roll-bar anteriore che deve rispettare le seguenti specifiche:

- essere simmetrico rispetto all'asse longitudinale della vettura;
- le parte superiore non deve essere più bassa del punto più alto del volante in condizioni di gara;
- il tubo deve avere un diametro minimo di mm. 40 e uno spessore minimo di mm. 2,5;
- l'affrancatura di detto roll-bar su telaio deve avvenire per saldatura e/o tramite piastra da mm. 3,0 fissato con n° 3 bulloni per parte avente diametro di mm. 8,0.

Le strutture di sicurezza anteriori e posteriori devono essere separate longitudinalmente fra di loro da una distanza di almeno mm. 760.

Tutte le vetture costruite ante 1/1/2004 devono essere equipaggiate con due bracci che collegano il roll-bar anteriore con quello posteriore. Questi bracci dovranno essere montati su ciascun lato della vettura e i punti di collegamento all'arco posteriore non dovranno risultare più bassi del 25% della sua lunghezza verticale totale. Il diametro dei tubi non dovrà essere inferiore a mm. 30 e lo spessore a mm. 2,0 e potranno essere saldati o imbullonati.

Le strutture di sicurezza in oggetto devono essere realizzate con tubi non saldati in lega d'acciaio ad alta resistenza del tipo 25CD4.

Unicamente per le vetture CN1 - CN2 - CN3 dette strutture potranno essere realizzate da terzi con il materiale su indicato e comunque certificate da tecnici qualificati (ingegneri iscritti all'albo e/o costruttori licenziati CSAI).

Per le vetture CN4, in considerazione dell'adeguamento al Regolamento 2002, dette strutture dovranno essere realizzate unicamente dai rispettivi costruttori.

d) Ala posteriore

Per tutte le vetture l'ala posteriore dovrà avere una lunghezza massima di 1800 mm.

Dovrà essere contenuta in un parallelepipedo delle seguenti dimensioni massime:

- lunghezza mm. 1800;
- larghezza mm 400;
- altezza mm. 150;

e) Fondo piatto

Per tutte le vetture il fondo piatto dovrà terminare all'asse ruote posteriori. Dopo tale limite, nella parte inferiore, nessun elemento potrà avere un influenza aerodinamica.

1.3.3 - Vetture SRWC/SR2

- Sono ammesse le cellule SR2, omologate FIA, con relativo regolamento SRWC 1999 ÷ 2008.
- Il peso minimo delle vetture equipaggiate con cellule SR2, in ogni momento della gara, è di 720 kg. senza pilota a bordo.

Art. 2 - Anello attacco per rimorchio

Su tutte le vetture che partecipano a competizioni in pista dovrà essere montato un anello di attacco per il rimorchio come previsto dall'art. 253.10 Allegato J.

La dimensione minima richiesta è: diametro interno: 50 mm.

L'anello e i suoi attacchi alla struttura della vettura dovranno essere di adeguata resistenza.

Nelle gare in circuito qualora l'uso di questo anello risultasse inadeguato alla rimozione della vettura incidentata la C.S.A.I. si riserva il diritto di infliggere delle sanzioni amministrative a carico del Concorrente incriminato.

Art. 3 - Centine di sicurezza**Dimensioni minime**

Periodo	Gruppi	Materiale / dimensioni	
		Acciaio trafilato	Acciaio legato 25 CD4
1981	Vetture chiuse <1200 Kg	38 X 2,6	33,7 X 2,3
	Vetture chiuse / aperte >1200 Kg	48,3 X 2,6	42,4 X 2,6
	Vetture aperte <1200 Kg	44,5 X 2,6	38 X 2,6
	Per i Gr. 5 è obbligatoria la centina a gabbia		

Periodo	Gruppi	Materiale	Ø Arco principale x spessore	Ø altre parti x spessore
	Sport e Formule	Vedere Passaporto Tecnico		
dal 01/01/1982 al 31/12/1993	N; A; B		38 x 2,5 40 x 2,0	
Dal 01/01/1989	Tutte le vetture dei Gr. N, A, B condotte da titolari di Licenza CSAI devono utilizzare cinture di sicurezza a gabbia			
Dal 01/01/1992	Non sono più accettate per nessuno dei Gr. 1; 2; 3; 4; 5; 6; N; A; B cinture di sicurezza omologate in lega di alluminio o altro materiale che non sia acciaio			
dal 01/01/1994 al 31/12/1996	N; A; B	Acciaio al carbonio trafilato	45 x 2,5 50 x 2,0	38 x 2,5 40 x 2,5

I roll-bar omologati dalla FIA o da una ASN, purché accompagnati dalla documentazione originale debitamente timbrata e/o perforata sono validi anche se la vettura è scaduta di omologazione. Lo stesso dicasi per i roll-bar omologati in fiche. Gli unici tipi di roll-bar vietati sono quelli in lega leggera o in titanio.

Art. 4 – Cinture di sicurezza

Tutte le vetture devono avere le cinture di sicurezza omologate (ved. N.S. 8 Art. 10).

Art. 5 - Applicazione norma Fia 8855-1999

La norma Fia 8855-1999 e l'art. 253.16 Allegato J 2004 prevedono che i sedili del pilota e copilota dei veicoli dei Gruppi N-A-B-T partecipanti a tutte le competizioni devono essere di origine, modificati soltanto per aggiunta di accessori di marca depositata, oppure omologati CEE, dalla FMVSS o dalla Fia senza subire modifiche.

Art. 6 - Staccabatteria

Lo staccabatteria è obbligatorio nei rallyes (se sono previste prove speciali su Autodromo), nel Fuoristrada e nelle gare di Velocità in circuito e salita (A+N).

Art. 7 - Prescrizioni di sicurezza, minime, per vetture di scaduta omologazione VSO (Tutte le specialità)

Per quanto concerne le misure di sicurezza le vetture dovranno essere equipaggiate, come minimo, con i seguenti dispositivi:

- cinture omologate;
- sistema di estinzione conforme allegato J;
- sedile/i omologato/i FIA
- Roll-bar a gabbia seconda la normativa vigente, sono inoltre ammessi quelli omologati a gabbia in fiche o da un A.S. Nazionale a condizione di produrre idonea documentazione.

Sono vietati i Roll-bar in alluminio e titanio.

È consentito lo smontaggio di tutta la selleria.

Art. 8 - Vetture ammesse alle gare Nazionali

In tutte le gare che si svolgono sul territorio Nazionale, non valide per un titolo FIA, sono ammesse le vetture con una omologazione Nazionale CSAI o FIA salvo diverse disposizioni emanate per le varie specialità.

Art. 9 - Schede di omologazione FIA

Si rende noto a tutti gli interessati che la FIA sta inviando le schede di omologazione delle vetture, di tutti i gruppi, su carta filigranata con il logo e la scritta FIA (allegato) pertanto dette schede non avranno più il timbro FIA a perforazione.



Art. 10 - Omologazioni Nazionali

I particolari e/o le vetture con Omologazioni Nazionali sono valide solo per le Gare Nazionali e non sono ammesse per le Gare titolari FIA come ribadito dalla FIA stessa. I particolari in oggetto di Omologazioni Nazionali rilasciate entro la data del 01/04/2001 potranno essere utilizzati sulle rispettive vetture purché munite di passaporto tecnico vidimato entro il 30/04/2001 e ciò anche nel caso di presenza di Omologazione FIA per analoghi particolari. Chi si avvale della possibilità di utilizzare i particolari Omologati Nazionalmente, in presenza di omologazione FIA per analogo particolare, dovrà dichiararlo alle verifiche tecniche ante-gara al Commissario Tecnico, il quale lo annoterà sul passaporto tecnico della vettura. In tale circostanza, nel caso di verifiche tecniche post-gara, sia d'ufficio che su reclamo, l'utilizzo di particolari oggetto di Omologazione Nazionale, non annotati sul passaporto tecnico, comporterà la dichiarazione di non conformità della vettura. Qualora la vettura, equipaggiata con particolari omologati nazionalmente, venga aggiornata con particolari Omologati dalla FIA questo dovrà essere dichiarato alle verifiche tecniche ante-gara affinché il Commissario Tecnico provveda ad eliminare le note relative trascritte sul passaporto tecnico. Una volta esercitata questa scelta non sarà più consentito rimontare gli stessi particolari omologati nazionalmente. Per le vetture con il passaporto tecnico vidimato dopo il 01/05/2001 sarà consentito utilizzare esclusivamente i particolari Omologati FIA anche in presenza di Omologazione Nazionale per analoghi particolari.

Art. 11 - Proroga FIA per vetture Gr. A-N

Il Consiglio Mondiale della FIA nella riunione del 4 ottobre 2000 ha stabilito quanto segue: "Salvo indicazioni contrarie sulla fiche di omologazione tendente ad escludere alcune evoluzioni, le vetture dei Gruppi A e N sono autorizzate, per un periodo supplementare di 4 (quattro) anni successivo allo scadere dell'omologazione, a partecipare ai rallies internazionali con l'esclusione delle gare valide per il Campionato del Mondo. Tali vetture parteciperanno e saranno classificate con le vetture omologate senza alcuna distinzione.

La partecipazione di tali vetture sarà accettata solo dietro presentazione alle verifiche della fiche di omologazione anche se scaduta, a condizione che esse rimangano in assoluta conformità con le specifiche tecniche di origine e siano in buono stato a giudizio dei Commissari Tecnici.

La misura della flangia dei turbocompressori utilizzati e il peso minimo di tali vetture dovranno essere conformi a quelli in vigore per le vetture aventi analoghe caratteristiche" (applicazione dal 01/01/2001)

Nella sua riunione del 10-11 novembre 2000 il Consiglio Sportivo Nazionale della CSAI ha deliberato di estendere, per un periodo di 4 (quattro) anni successivo allo scadere dell'omologazione le vetture di Gruppo A e N, a tutte le gare che si svolgono in Italia.

Art. 11.1 - Vetture che usufruiscono delle proroghe FIA di 4 anni - Restrizioni

Il Consiglio Mondiale della FIA nella sua riunione del 21/03/2001 ha deciso che le vetture che usufruiscono della proroga di 4 anni dopo la scadenza di omologazione devono rispettare l'Allegato J in vigore al momento della cessazione di omologazione.

Per una precisa ragione di sicurezza, di facilità di verifica da parte dei Commissari Tecnici, e di equità sportiva la CSAI dispone, per le gare nazionali non valide per un titolo FIA, che queste vetture possano essere aggiornate con le normative tecniche vigenti.

Si ribadisce che chi si avvale di quanto sopra esposto non potrà partecipare a gare titolate FIA.

Art. 12 - Omologazioni Gruppo N

Il Consiglio Mondiale della FIA nella riunione del 27 giugno 2001 ha deciso quanto segue:
Tutte le omologazioni valide in Gruppo N sono valide in Gruppo A.

Art. 13 - Superproduzione

è consentito omologare nazionalmente una nuova serie di rapporti al cambio e quattro nuovi rapporti di riduzione finali.

ALLEGATO "A" ALLA N.S. 10

Spett. le

C.S.A.I.

C.so Venezia, 45

20121 MILANO

Tel. 02/760.12.562-3

Fax 02/760.14.479

Data, _____

OGGETTO : Richiesta scheda di omologazione (fiches)

Con la presente si richiede N° ____ scheda/e omologazione per la seguente vettura e all'uopo si allegano i seguenti dati indispensabili per ogni richiesta:

Marca: _____ Modello: _____

Gruppo: _____ Cilindrata: _____

N° Omologazione FIA o CSAI: _____ Per conoscere il numero di omologazione delle singole vetture consultare il sito: www.csai.aci.it / Regolamenti / Regolamenti tecnici / Allegato J / Elenco vetture.....

RICHIEDENTE : (Persona fisica o giuridica)

INDIRIZZO : _____
via - n° civico

cap _____ Città _____ Pv _____

Telefono _____ Cellulare _____ fax _____

COSTI DELLE SCHEDE DI OMOLOGAZIONE

VETTURE ITALIANE	
Gruppi	Euro
A-T-ST-GT-C1/2-F3-B	18,00
A + N - A + R	28,00
Omologazioni scadute archivio CSAI	
A + N	28,00
A - B - 1-2-3-4 - CT - GT	18,00

VETTURE STRANIERE	
Gruppi	Euro
A-T-ST-GT-C1/2-F3-B	35,00
A + N - A + R	52,00
Omologazioni scadute archivio FIA	
A+N - B - T -1-2-3-4 -GT	52,00

Ricevuta/Bonifico bancario a favore del c/c n° 218000 acceso presso l'Agenzia: BNC n° 8 di Milano conto incassi CSAI, ABI 1005, CAB 1608, IBAN IT181010050160800000218000 di Euro _____

Ricevuta versamento sul c/c postale n° 12036000 intestato ad: ACI - Commissione Sportiva, Via Marsala 8, 00185 Roma di Euro _____

Nota: gli uffici di Milano sono aperti dalle ore 08,15 alle ore 14,00 dal Lunedì al Venerdì

Cordiali saluti _____ Firma _____

NB- Tutti i dati devono essere scritti in stampatello e chiaramente leggibili.

ALLEGATO "A" ALLA N.S. 10

data, _____

Spett.

C.S.A.I.

Corso Venezia n. 45
20121 MILANO

FAX 02.76014479

TEL.02.76012562 – 02.76012563

RICHIESTA ESTENSIONI D'OMOLOGAZIONESPECIFICARE L'ULTIMA ESTENSIONE D'OMOLOGAZIONE IN SUO POSSESSO
(si trova nell' ultima pagina della fiche - i numeri in alto a destra – vedi esempio)

ES.: Peugeot	106 Rally 1.3	N	5505	06/06ER	
ES.: Peugeot	106 Rally 1.3	A	5505	12/05VO	02/02VO NAZ.

Marca	Modello e Cilindrata	GR.	N° Omologaz. FIA o CSAI	ULTIMA estensione FIA	ULTIMA estensione CSAI

La spedizione deve essere fatta al seguente indirizzo:

Sig _____

Via _____

CAP e Città _____

Tel. e/o Cellulare _____

Telefax _____

Firma _____